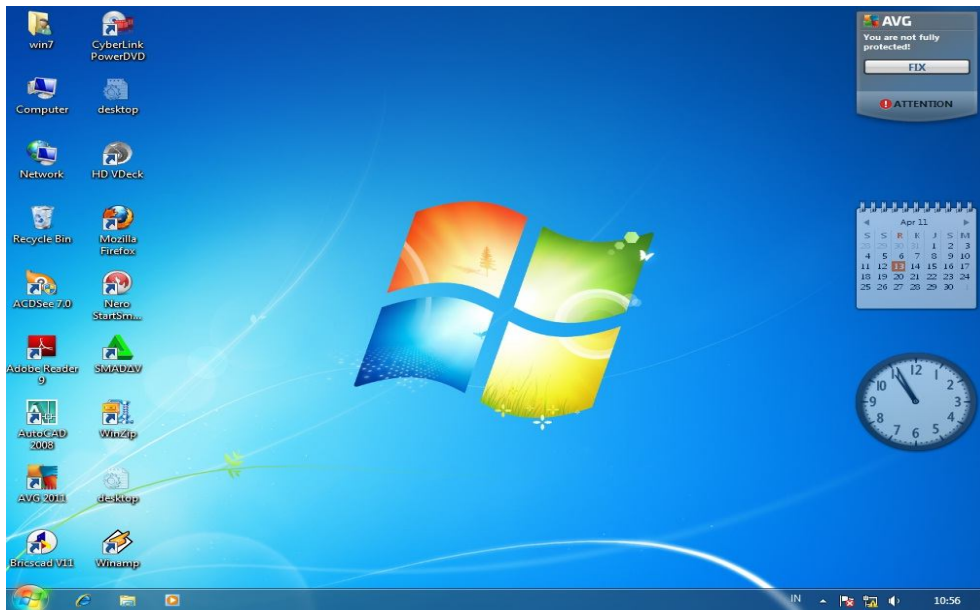


DAFTAR ISI


DAFTAR ISI	1
WINDOWS	2
WEBCTRL	3
FCU	6
FAN	8
PLUMBI NG	9
CHI LLER	10
FIRE FI GHTI NG	11
LIGH TI NG	12
AHU	13
CONTRO LI NG	14
SCHEDULE	15
SCHEDULE OVERTI ME	20
MENONAKTI FKAN WEBCTRL	25
SHUT DOWN WEBCTRL	26
SHUT DOWN PC	27
COMPANY PROF I LE	28

WINDOWS

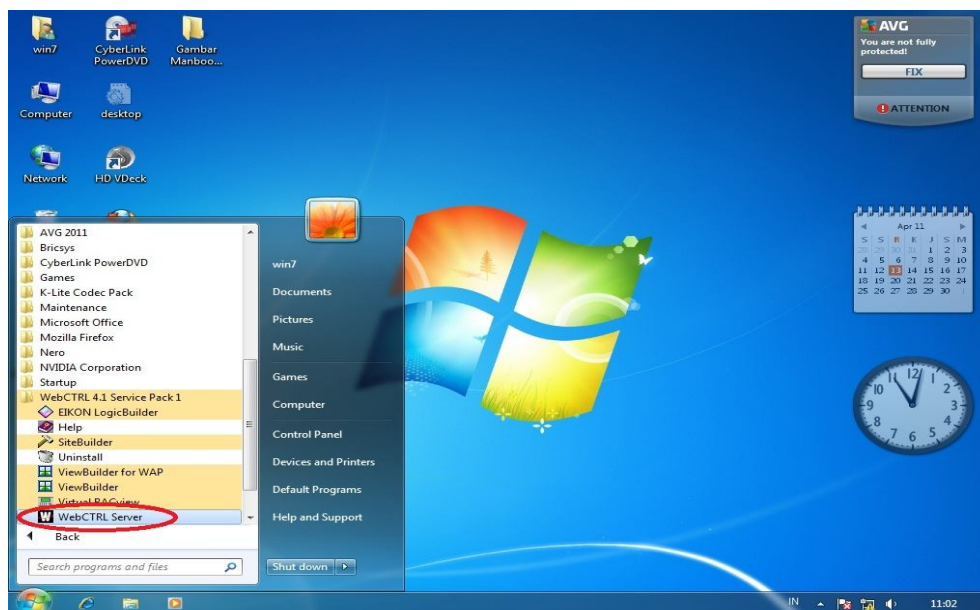


Gambar 1. Tampilan Windows

CARA PENGOPERASIAN

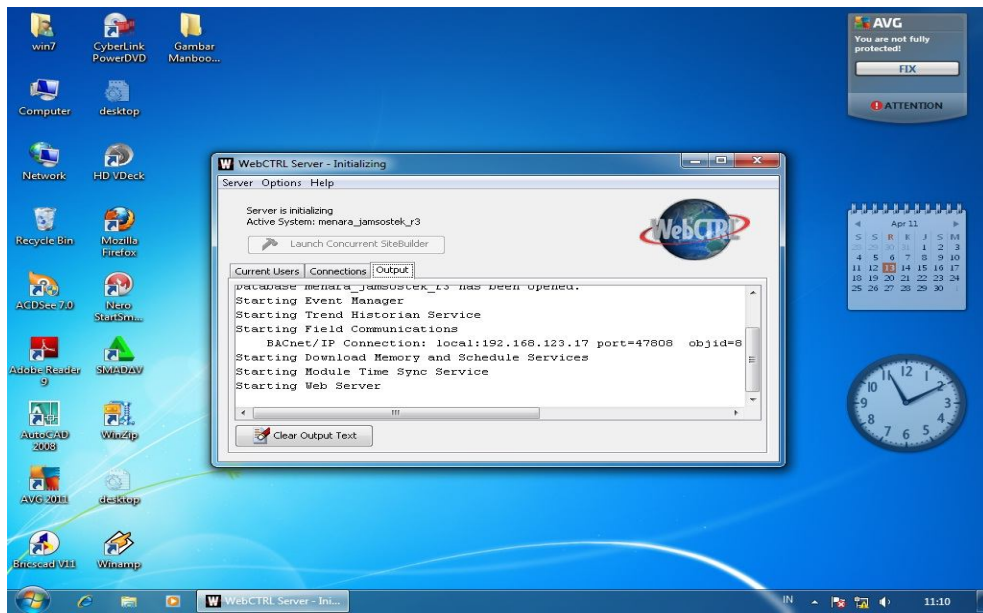
- ↳ Nyalakan komputer dengan menekan "Push Button" pada CPU.
- ↳ Double klik pada WebCTRL Server I con. , atau lihat gambar 2.
- ↳ Kemudian WebCTRL Server tersebut akan berada di dalam Tray Windows.

Note: WebCTRL Server tidak boleh Shutdown/Hilang pada saat server BAS aktif



Gambar 2. Startup WebCTRL

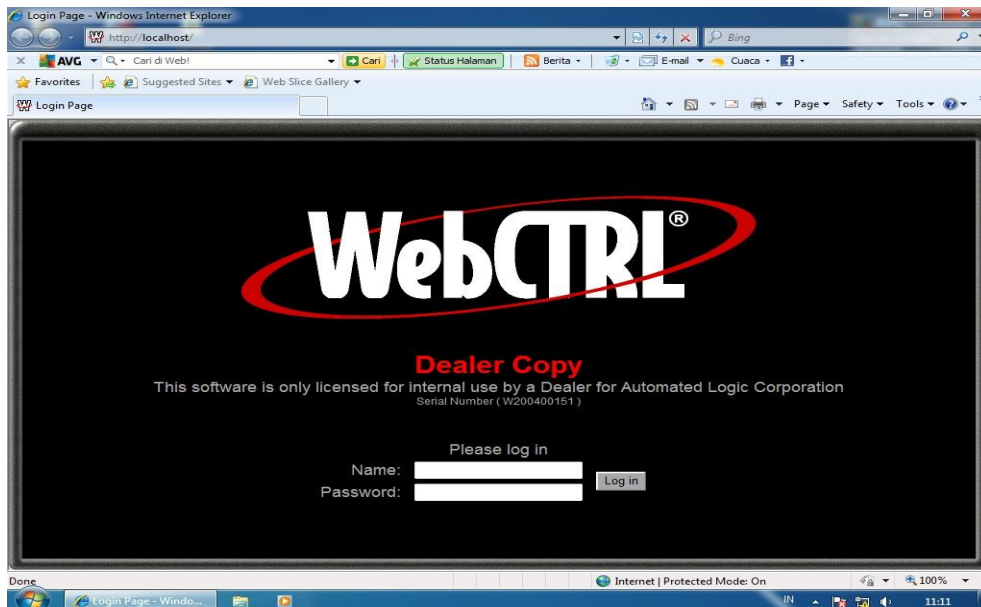
WEBCTRL



Gambar.3 Webserver Running Core

CARA PENGOPERASIAN

- Selanjutnya tunggu hingga tampilan Webserver Muncul seperti pada gambar 3.
- Double Klik Internet Explorer I con
- Selanjutnya akan muncul tampilan login WebCTRL seperti gambar 4.



Gambar 4. Tampilan Login WebCTRL

CARA PENGOPERASIAN

- Isi bagian Name dan Password sesuai yg diberikan oleh Administrator.
- Klik button **Log in** untuk masuk ke dalam program
- Selanjutnya akan muncul tampilan awal seperti gambar 5.




Gambar 5. Tampilan Awal WebCTRL

CARA PENGOPERASIAN

- Pada gambar 5, di sebelah kiri tampilan Layar Utama terdapat beberapa menu, klik Main Menu untuk masuk ke dalam Main Menu.
- Selanjutnya akan muncul tampilan Main Menu seperti gambar 6.

Note : Bagian kiri bawah dari tampilan harus berada dalam posisi 

Posisi untuk tampilan WebCTRL pada menu di atas tampilan harus

berada dalam posisi 




Gambar 6. Tampilan Menu Utama

CARA PENGOPERASIAN

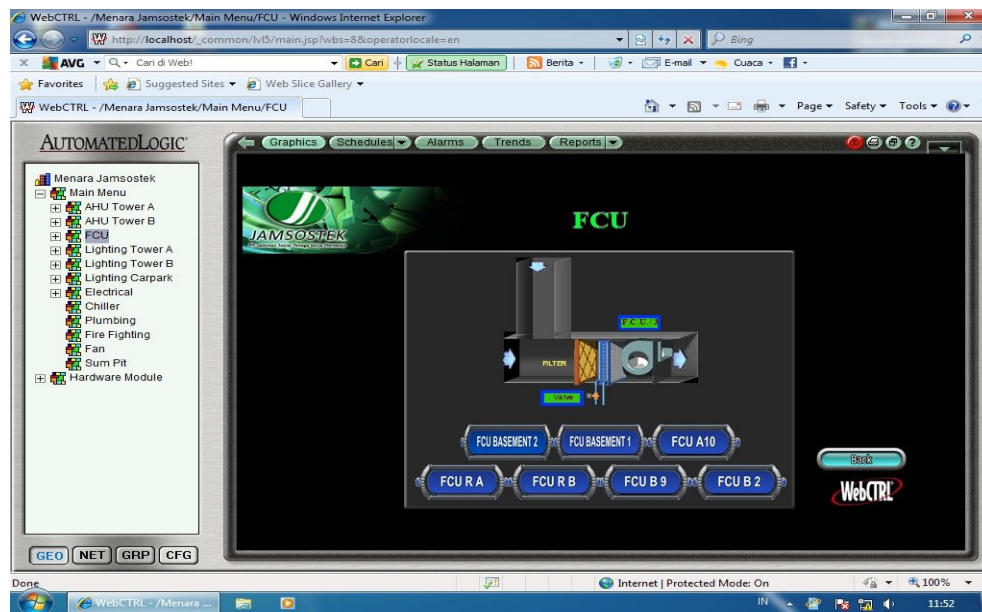
➤ Pada gambar 6, tampilan Menu Utama, terdapat delapan Sub Menu, yaitu:

- FCU
- ELECTRICAL
- LIGHTING CARPARK
- TOWER A
- TOWER A

➤ Klik pada salah satu button untuk memonitor equipment yang dikehendaki. Dalam hal ini dicontohkan pada Sub Menu FCU

➤ Setelah button  di klik, maka akan muncul tampilan Menu AC & WCP seperti pada gambar 7.

FCU



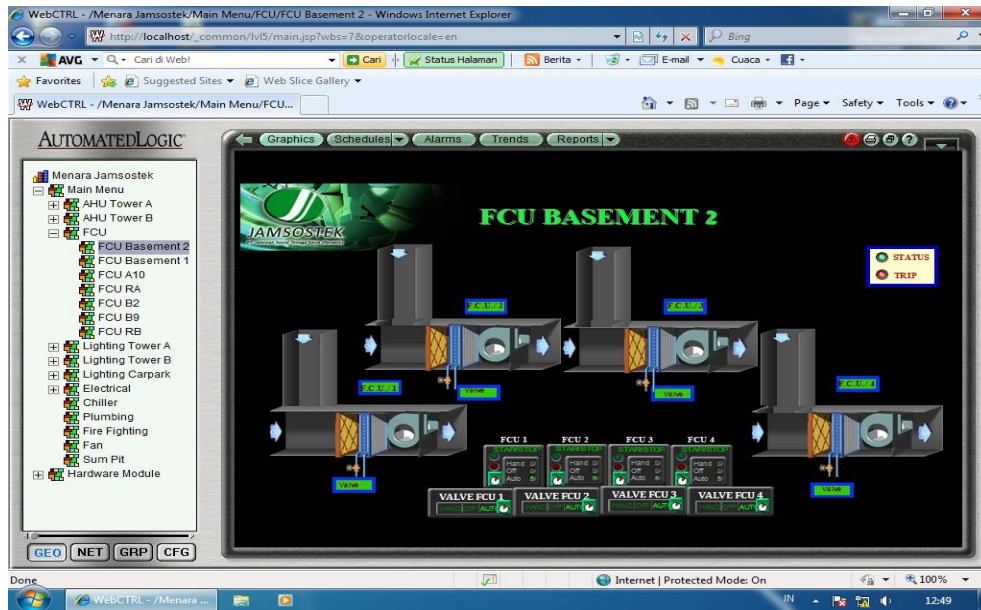
Gambar 7. Tampilan Menu FCU

CARA PENGOPERASIAN

- Pada gambar 7, tampilan Menu FCU, terdapat button-button yang dapat mengakses tampilan untuk memonitor FCU pada setiap lantai yang ada.
- Pilih salah satu button untuk memonitor FCU dari lantai yang dikehendaki. Dalam hal ini dicontohkan FCU Basement 2.



- Klik button
- Selanjutnya akan muncul tampilan "FCU Basement 2" seperti terlihat pada gambar 8.



Gambar 8. Tampilan FCU Basement 2

CARA PENGOPERASIAN

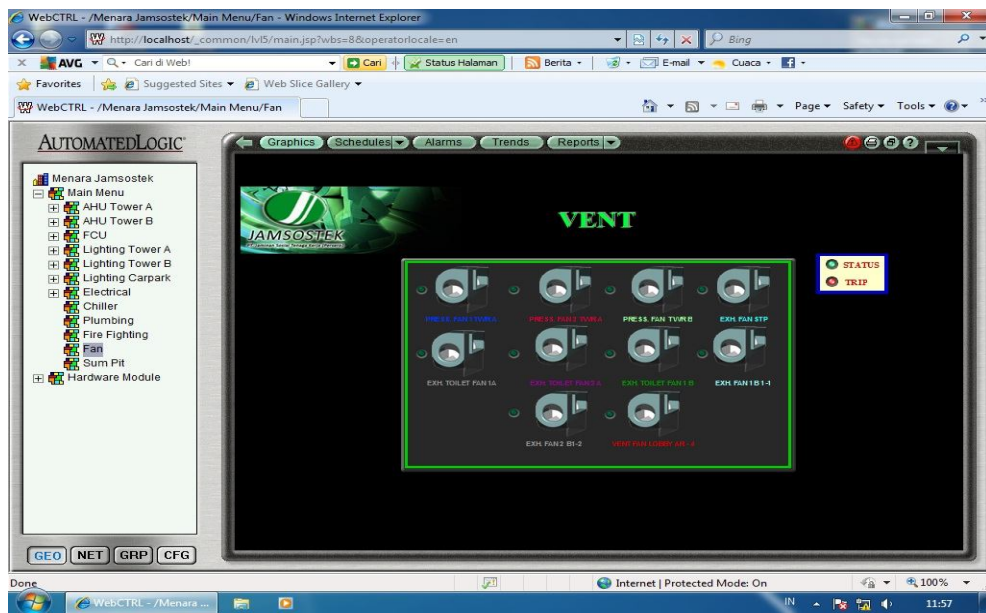
↳ Tampilan "FCU Basement 2" menunjukkan sejumlah FCU yang terdapat pada Basement 2.

Jika indikator menunjukkan  maka AC/WCP dalam kondisi "On".

Jika indikator menunjukkan  maka AC/WCP dalam kondisi "Off Normal".

Jika indikator menunjukkan  maka AC/WCP dalam kondisi "Trip Alarm".

FAN





Gambar 9. Tampilan FAN

CARA PENGOPERASIAN

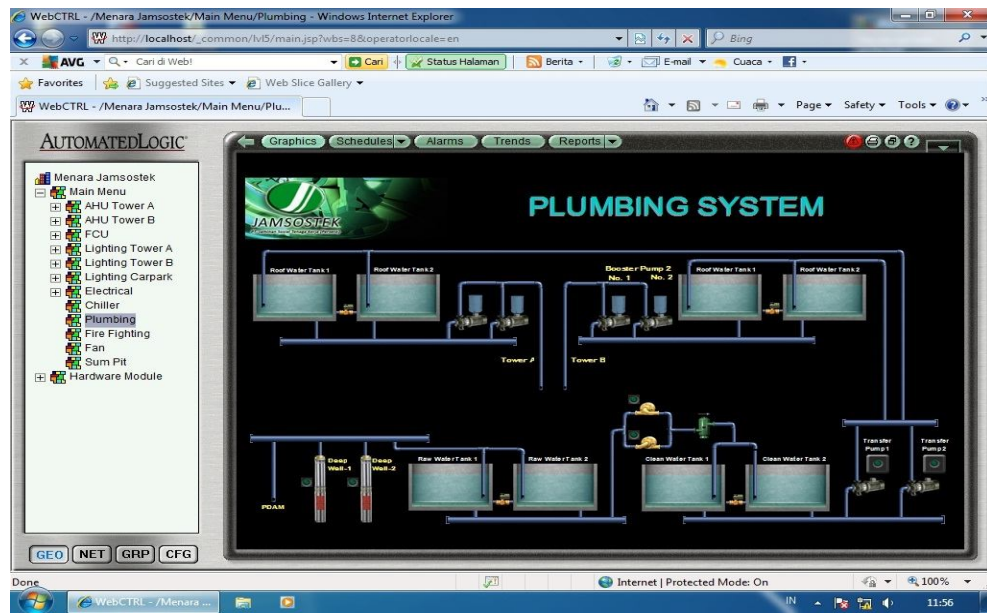
↳ Pada Gambar 9, dapat diketahui bahwa yang dapat dimonitoring adalah Status FAN dari lantai-lantai yang ada.

↳ Status dapat dilihat dari indikator yang terdapat pada layar.

Jika kipas pada  berputar, maka FAN dalam kondisi "Running", tetapi jika kipas tidak berputar, maka FAN dalam kondisi "Off Normal".

Jika indikator menunjukkan , maka FAN dalam kondisi "Trip Alarm".

PLUMBING



Gambar 10. Tampilan Plumbing


CARA PENGOPERASIAN

➤ Pada Gambar 10, dapat diketahui bahwa yang dapat dimonitoring adalah Status Pompa, Status Tanki High Alarm & Low Alarm.

➤ Status dapat dilihat dari indikator yang terdapat pada layar.

➤ Untuk Pompa >>

Jika indikator menunjukkan  maka Pompa dalam kondisi "Running".

Jika indikator menunjukkan  maka Pompa dalam kondisi "Off Normal".

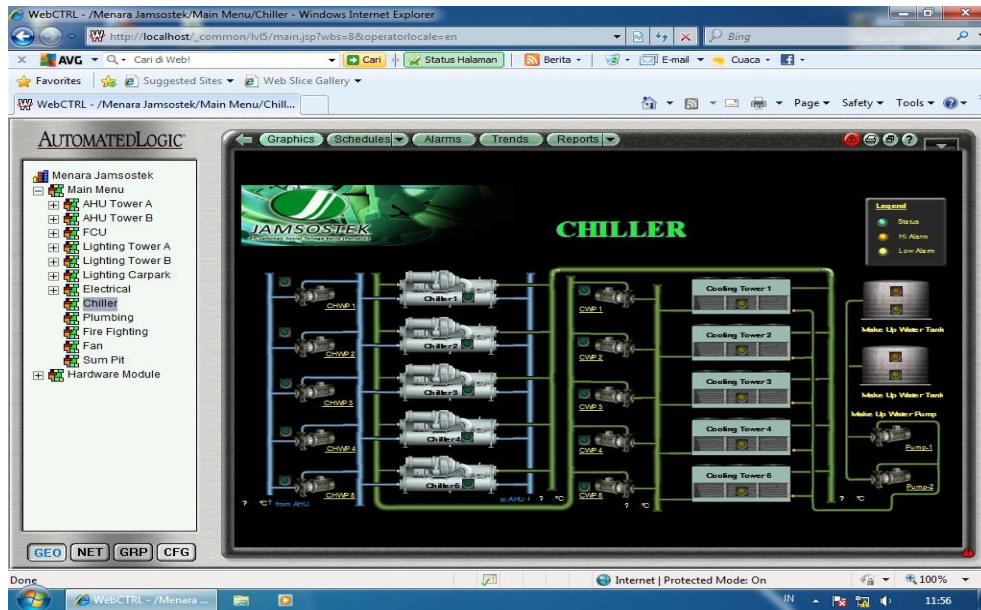
➤ Untuk Tanki >>

Jika terlihat seperti  maka Tanki dalam kondisi "Normal".

Jika terlihat seperti  maka Tanki dalam kondisi "High Alarm".




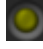
Jika terlihat seperti  maka Tanki dalam kondisi "Low Alarm"

CHILLER

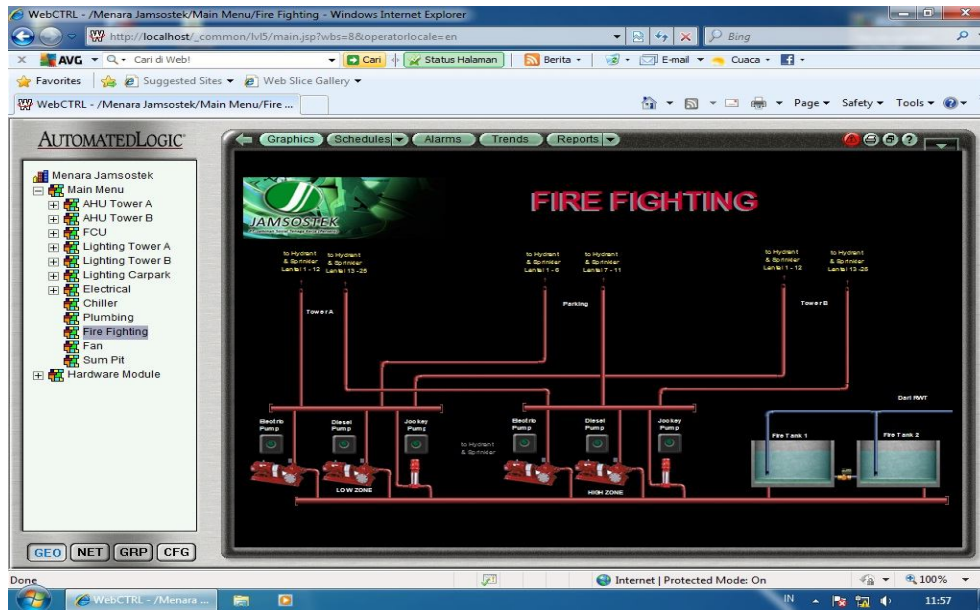


Gambar 11. Tampilan Chiller

CARA PENGOPERASIAN




- ↳ Pada Gambar 11, dapat diketahui bahwa yang dapat dimonitoring adalah Status Tanki Solar High Alarm & Low Alarm, Status Chiller, Status CHWP, Status CWP serta Status Colling Tower.
- ↳ Status dapat dilihat dari indikator yang terdapat pada layar.
- ↳ Untuk Tanki Solar >>
 - Jika indikator menunjukkan  maka Tanki Solar dalam kondisi "High Alarm".
 - Jika indikator menunjukkan  maka Tanki Solar dalam kondisi "Low Alarm".
 - Jika indikator menunjukkan  dan  maka Tanki Solar dalam kondisi "Normal".

FIRE FIGHTING

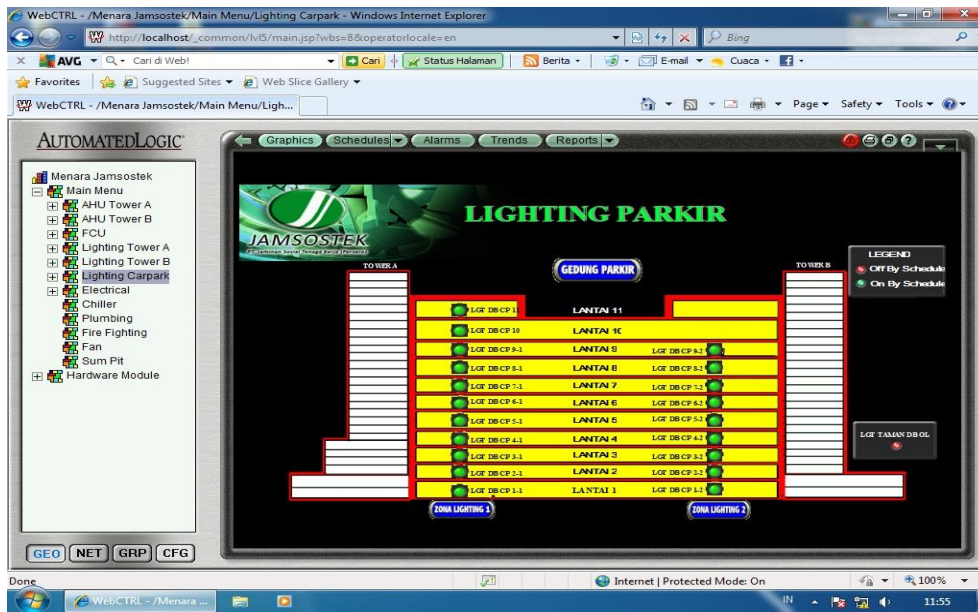


Gambar 12. Tampilan FIRE FIGHTING



CARA PENGOPERASIAN

- ↳ Pada Gambar 13, dapat diketahui bahwa yang dapat dimonitoring adalah Status Pompa serta MCPFA General Alarm.
- ↳ Status dapat dilihat dari indikator yang terdapat pada layar.
 - Jika indikator menunjukkan  maka equipment dalam kondisi "On".
 - Jika indikator menunjukkan  maka equipment dalam kondisi "Off Normal".
 - Jika indikator menunjukkan  maka equipment dalam kondisi "Trip Alarm".

LIGHTING





Gambar 13. Tampilan LIGHTING

- Pada Gambar 13, dapat diketahui bahwa yang dapat dimonitoring adalah Status Lighting dari setiap lantai yang ada.
- Status dapat dilihat dari indikator yang terdapat pada layar.
 - Jika indikator menunjukkan  maka Lighting dalam kondisi "On By Schedule".
 - Jika indikator menunjukkan  maka Lighting dalam kondisi "Off By Schedule".

AHU



Gambar 14. Tampilan AHU Tower A




- ↳ Gambar 15, dapat diketahui bahwa yang dapat dimonitoring adalah Status AHU pada setiap lantai.
- ↳ Status dapat dilihat dari indikator yang terdapat pada layar.
 - Jika indikator menunjukkan  maka equipment dalam kondisi "Running".
 - Jika indikator menunjukkan  maka equipment dalam kondisi "Off Normal".

CONTROLLING

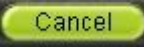


Gambar 15. Tampilan Controlling

CARA PENGOPERASIAN

- ↳ Perhatikan Gambar 16 di atas. Gambar ini terdapat pada equipment yang dapat dikendalikan B.A.S (Building Automation System) melalui WebCTRL.
- ↳ Klik  untuk mengoperasikan equipment yg bersangkutan melalui B.A.S
- ↳ Klik  untuk menonaktifkan equipment.
- ↳ Jika pada posisi  maka equipment beroperasi secara AUTO/SCHEDULE sesuai dengan setting schedule yang telah di atur terlebih dahulu.

Note:


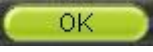
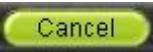
Setiap melakukan perintah ON/OFF, akhiri dengan meng-klik  untuk meneruskan perintah tersebut, atau  untuk membatalkan perintah.

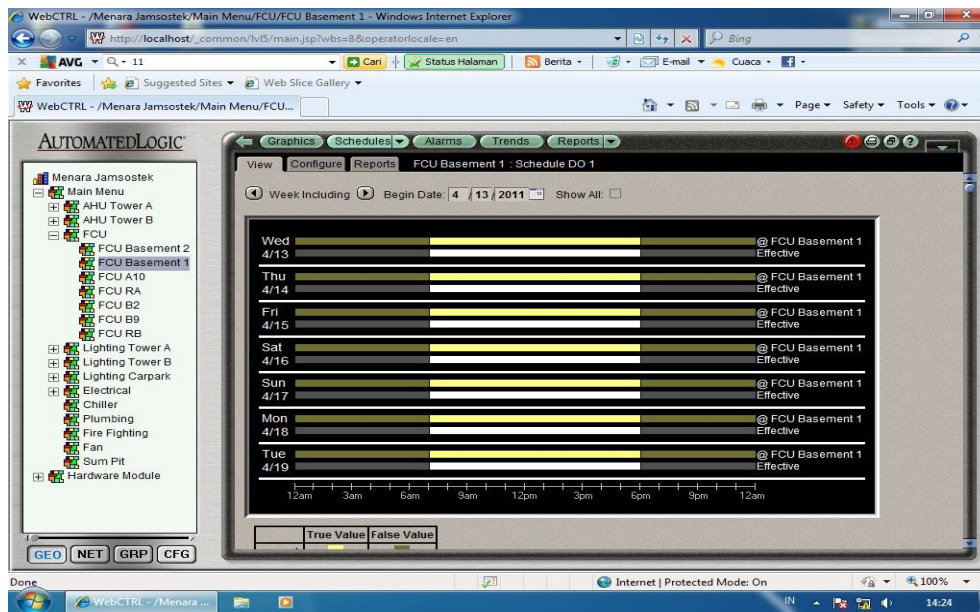
SCHEDULE



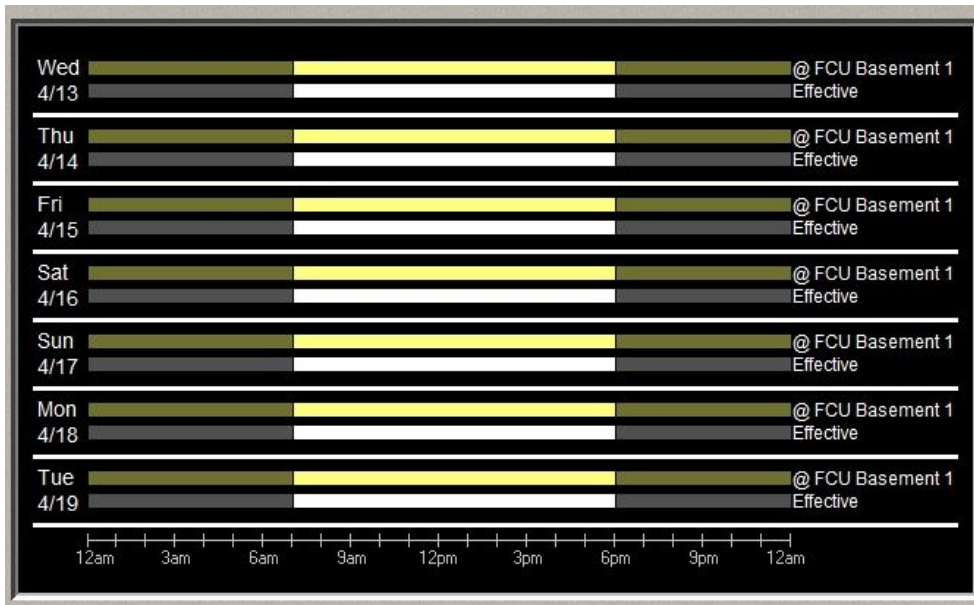
Gambar 16. Tampilan Time Schedule

CARA PENGOPERASIAN

- ↳ Perhatikan Gambar 17 di atas. Gambar ini merupakan langkah awal menuju settingan "Schedule" dengan cara meng-klik gambar tersebut
- ↳ Pastikan equipment yang akan dioperasikan sebelumnya pada posisi 
- ↳ Klik  untuk meneruskan perintah tersebut, atau  untuk membatalkan perintah.
- ↳ Perhatikan Gambar 18.



Gambar 17. Tampilan Schedule



Gambar 18. Tampilan Equipment yang telah dibuat schedule selama 1 minggu Periode Senin-Minggu (7:00 AM s/d 6:00 PM)

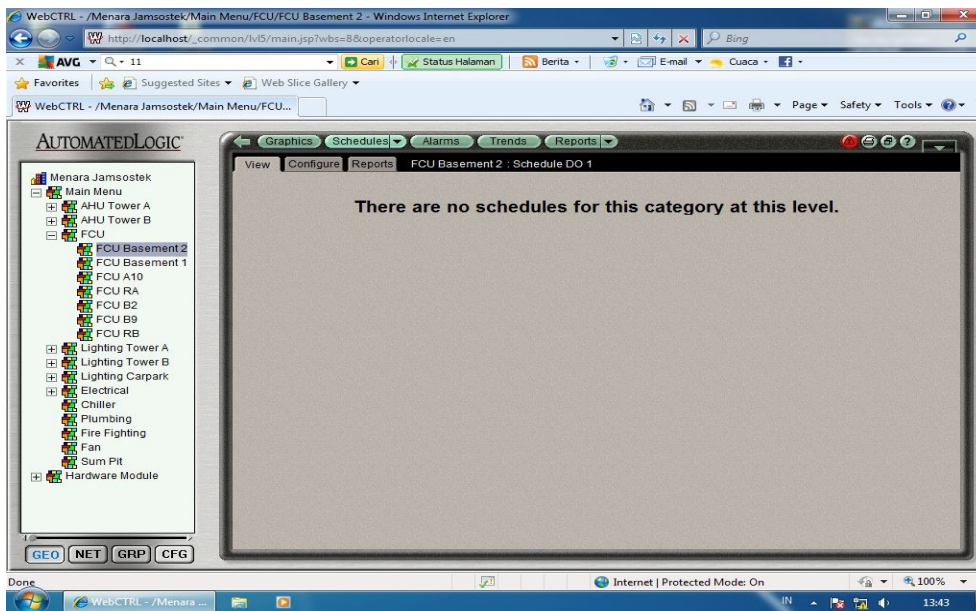
	True Value	False Value
Normal		
Override		
Holiday		
Effective		

Gambar 19. Kode Warna Schedule

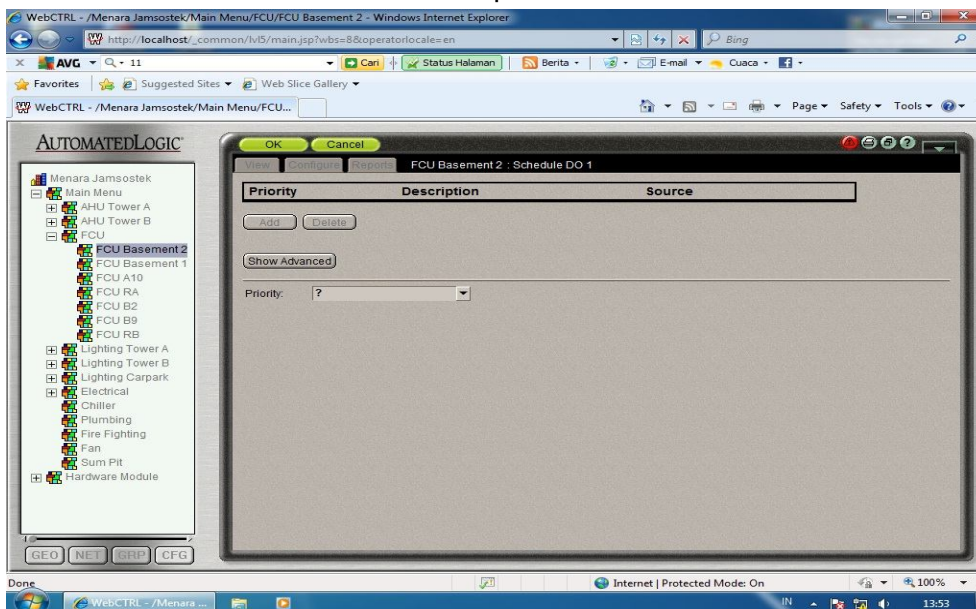
CARA PENGOPERASIAN

➤ Setelah muncul Tampilan Schedule Awal seperti Gambar 20 di bawah ini, maka teruskan langkahnya sebagai berikut;

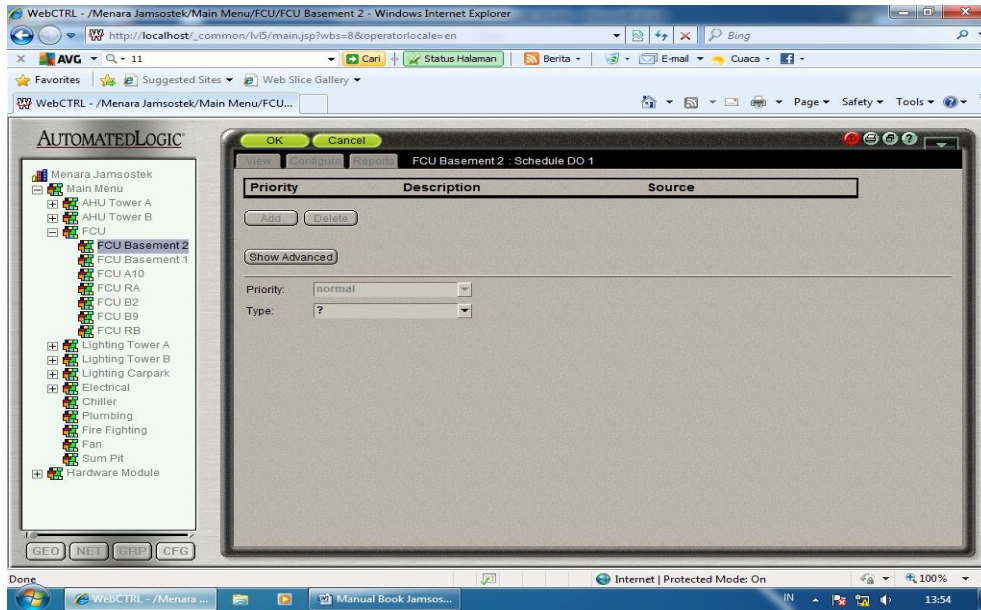
➤ Klik Configure pada sisi kanan atas, maka akan Tampil Gambar 21 dan untuk membuat "Time Schedule" klik , maka akan tampil Gambar 22.



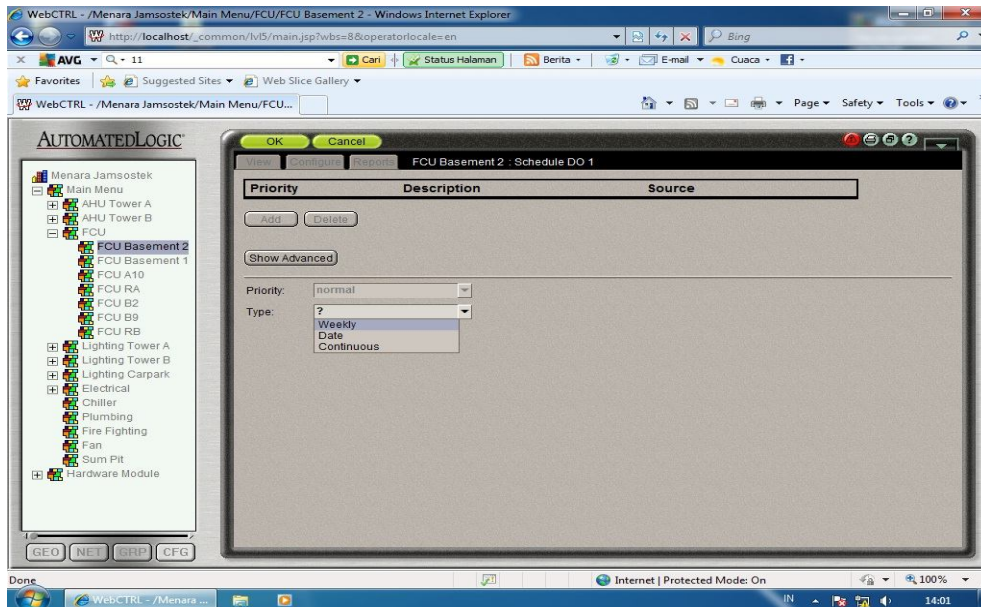
Gambar 20. Tampilan Schedule Awal



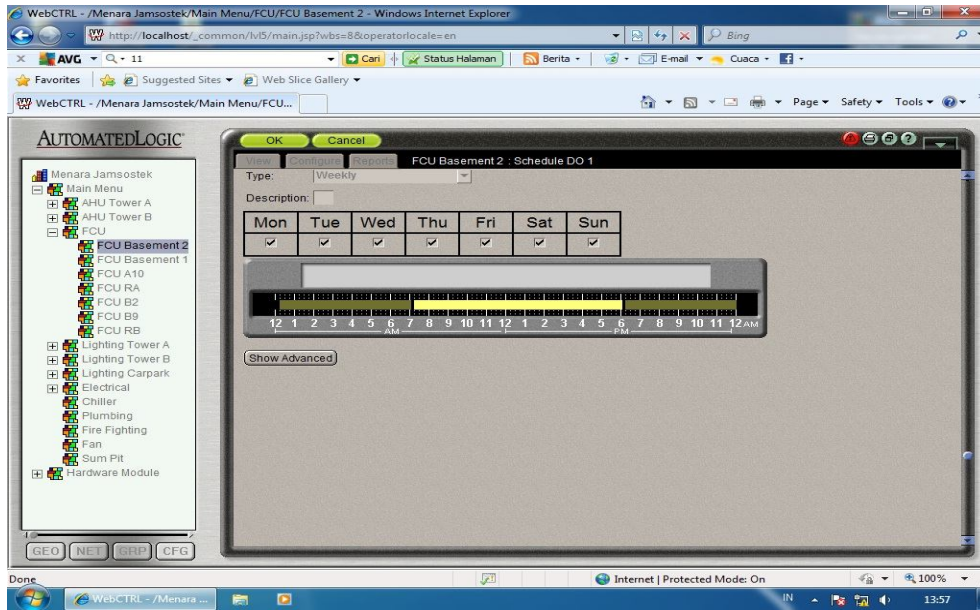
Gambar 21. Tampilan Schedule (Lanjutan *gbr.20)



Gambar 22. Tampilan Schedule (Lanjutan *gbr.21)

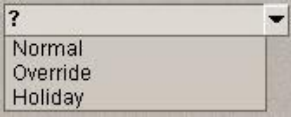
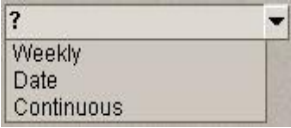


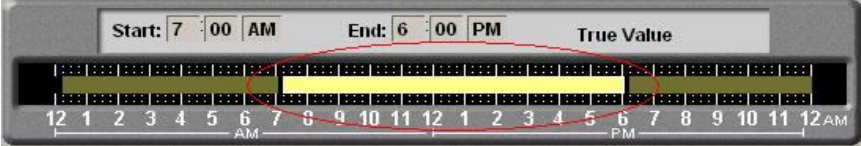
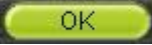
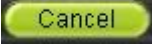
Gambar 23. Tampilan Schedule (Lanjutan *gbr.22)



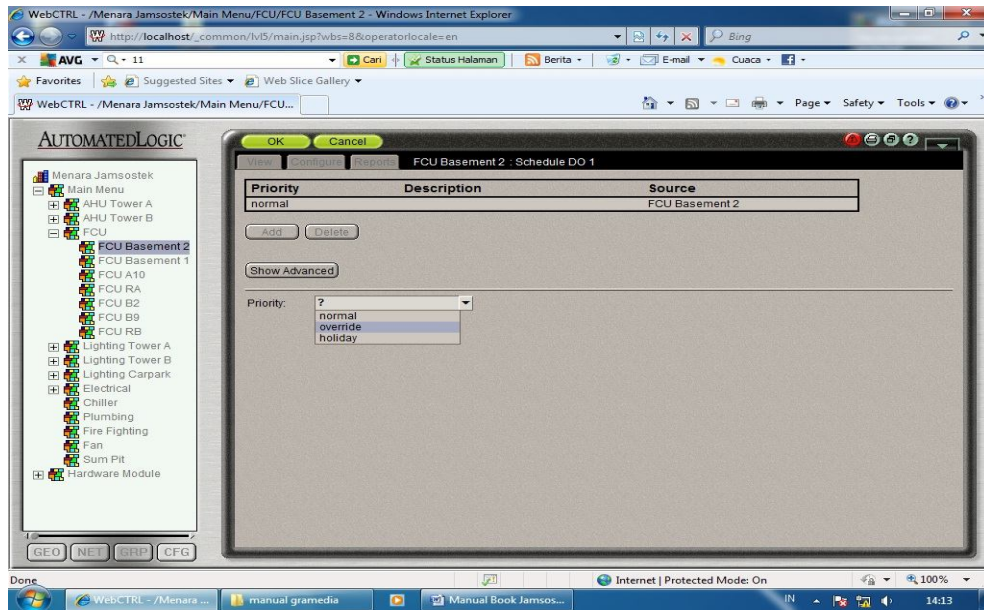
Gambar 24. Tampilan Schedule (Lanjutan *gbr.23)

CARA PENGOPERASIAN

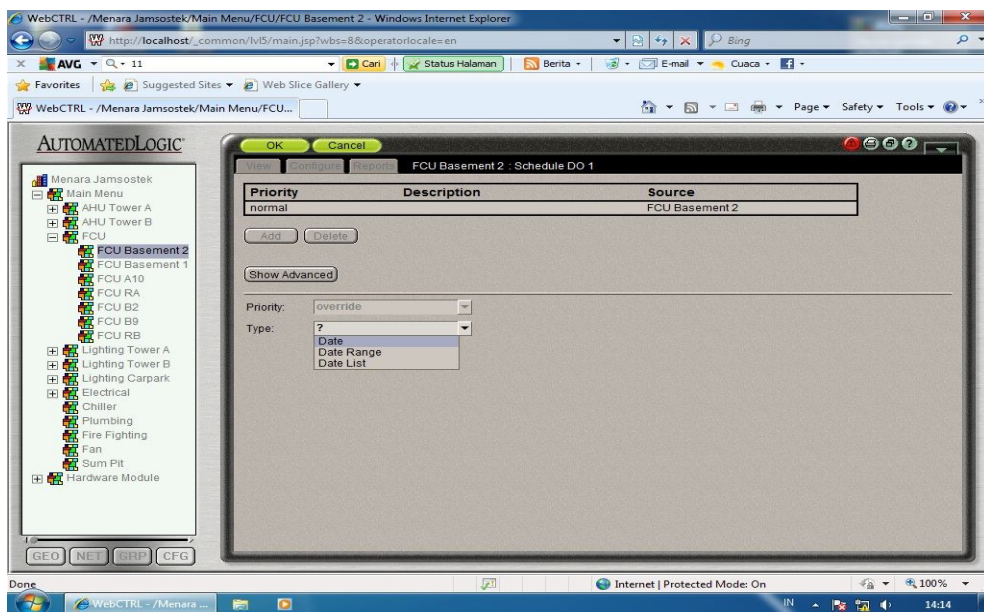
- ↪ Pilih yang sesuai  dalam hal ini "Normal"
- ↪ Pilih type yang di kehendaki  dalam hal ini "Weekly"
- ↪ Beri tanda check hari yang sesuai pada kotak-kotak, seperti gambar dibawah ini

Mon	Tue	Wed	Thu	Fri	Sat	Sun
<input type="checkbox"/>	<input type="checkbox"/>	<input type="checkbox"/>	<input type="checkbox"/>	<input type="checkbox"/>	<input type="checkbox"/>	<input type="checkbox"/>
- ↪ Kemudian isi **Start: 7 :00 AM** dan **End: 6 :00 PM** untuk mendefinisikan waktu schedule, yang mana sebelumnya cursor mouse di arahkan ke parameter schedule dan meng-klik area tersebut seperti yg tampak pada gambar di bawah ini;

- ↪ Kemudian klik  untuk meneruskan perintah tersebut, atau  untuk membatalkan perintah, seperti pada Gambar 24.

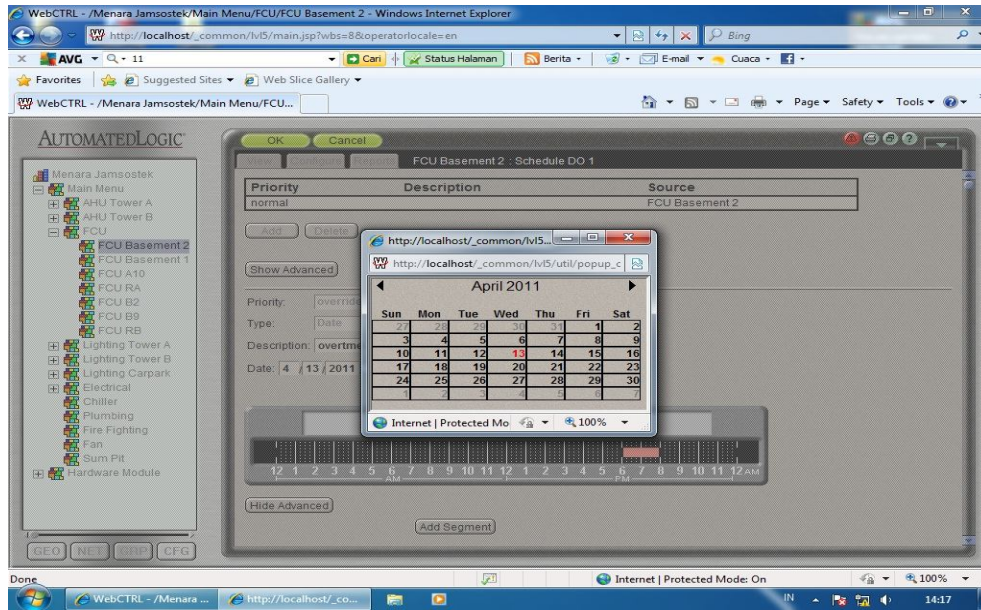
SCHEDULE OVERTIME



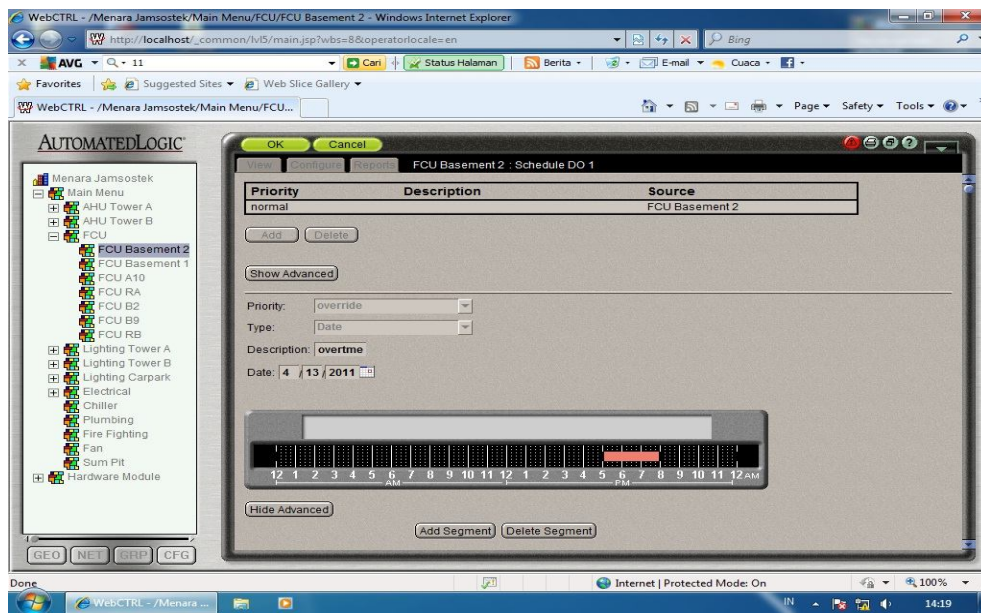
Gambar 25. Tampilan Schedule Overtime



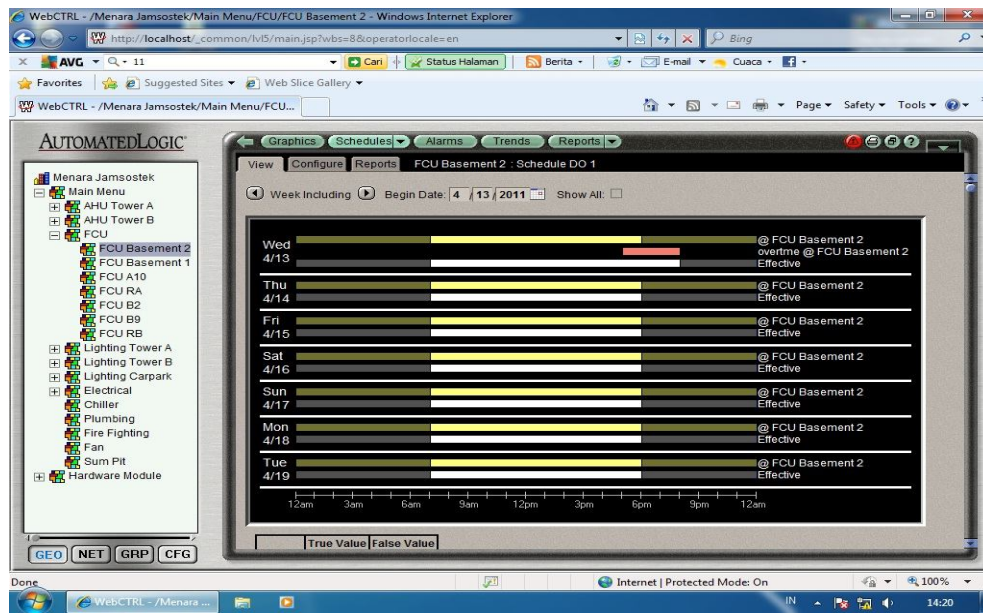
Gambar 26. Tampilan Schedule Overtime (Lanjutan *gbr.25)



Gambar 27. Tampilan Schedule Overtime (Lanjutan *gbr.26)



Gambar 28. Tampilan Schedule Overtime (Lanjutan *gbr.27)



Gambar 29. Tampilan Schedule Overtime (Lanjutan *gbr.28)

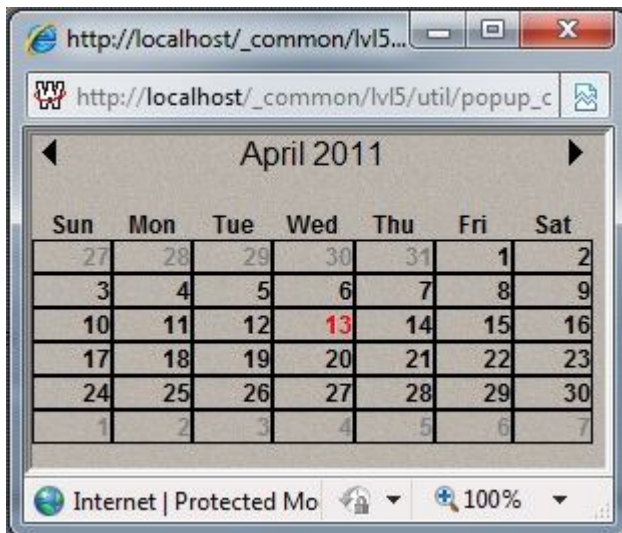
CARA PENGOPERASIAN

↳ Pilih Priority  dalam hal ini "Override"

↳ Pilih type  dalam hal ini "Date"

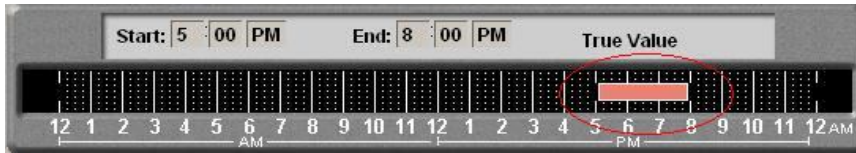
↳ Kemudian isi Kotak Description Description: **overtime** untuk keterangan Overtime

↳ Klik  untuk menampilkan kotak tanggal seperti di bawah ini



↳ Kemudian isi kotak tersebut untuk mendefinisikan Tanggal Schedule Overtime.

↳ Kemudian isi **Start: 5 :00 PM** dan **End: 8 :00 PM** untuk mendefinisikan waktu schedule overtime, yang mana sebelumnya cursor mouse di arahkan ke parameter schedule dan meng-klik area tersebut seperti yg tampak pada gambar di bawah ini;




↳ Kemudian klik **OK** untuk meneruskan perintah tersebut, atau **Cancel** untuk membatalkan perintah, yang kemudian akan terlihat seperti pada Gambar 29.

MENONAKTIKAN WEBCTRL

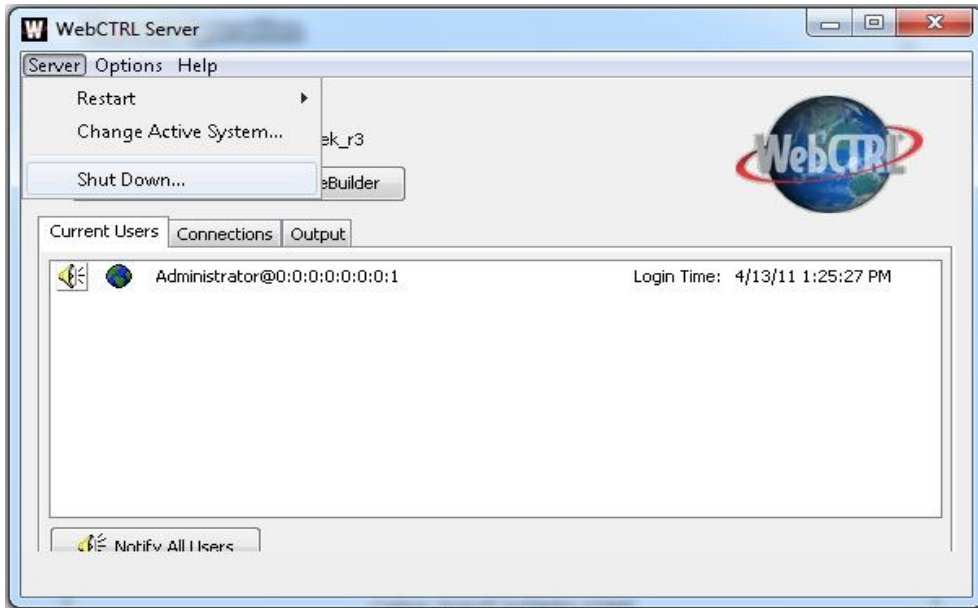


Gambar 30. Tampilan WebCTRL (Logout)

CARA LOGOUT

- Pada Main Menu WebCTRL seperti diatas, pada bagian kanan terdapat button  kemudian klik button tersebut dan pilih menu logout. Lihat Gambar 30.
- Setelah klik Log Out, maka akan tampak seperti Gambar 4.

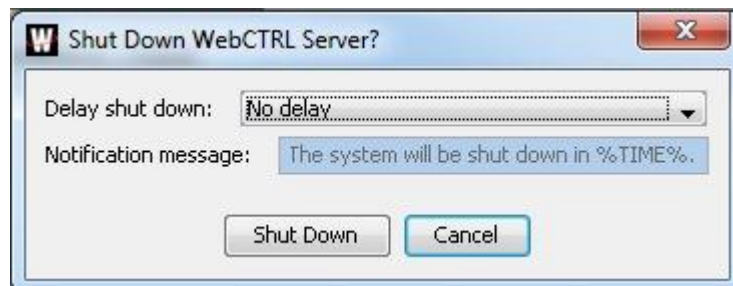
SHUT DOWN WEBCTRL



Gambar 31. Tampilan WebCTRL SHUTDOWN

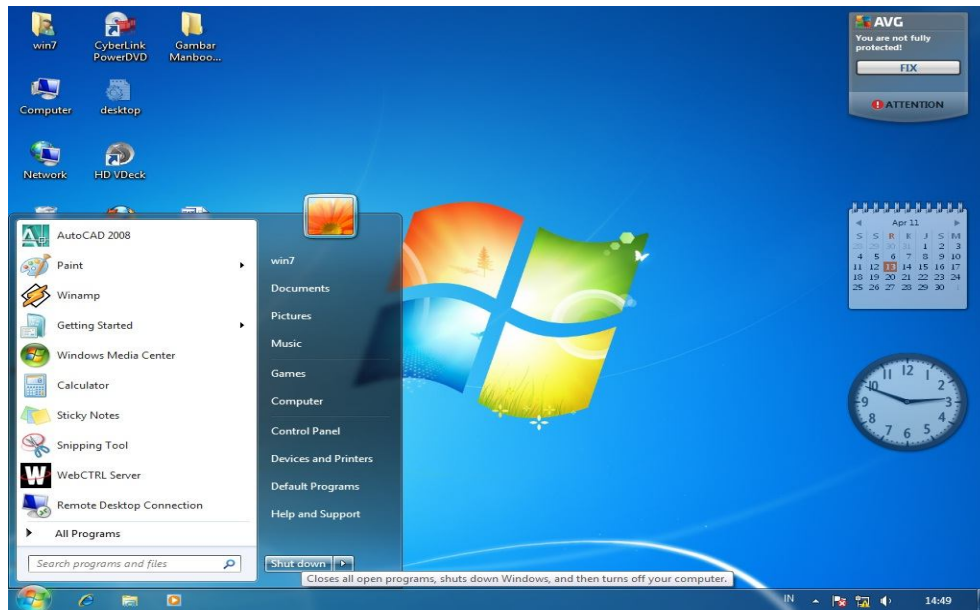
CARA SHUT DOWN CORE

- ↪ Buka kembali window WebCTRL Server yang berada pada task bar.
- ↪ Pilih menu Server, kemudian Shut Down seperti pada Gambar 32.
- ↪ Selanjutnya akan tampil window Shut Down seperti pada Gambar 33.
- ↪ Klik kembali untuk menutup program core atau untuk membatalkan penutupan program Core.





Gambar 32. Tampilan WebCTRL SHUT DOWN Lanjutan *2

SHUT DOWN PC



Gambar 33. Tampilan MENU SHUTDOWN WINDOWS

CARA SHUT DOWN PC

↪ Klik  setelah itu klik .

COMPANY PROFILE

PT. EPCON PRIMA GUNA

Jl. Arjuna No. 35 Jakarta 11480

Telp : 021 - 5322448, 5321723, 5322101, 5322586

Fax : 021 - 5356986

Website : <http://www.epcon.co.id>

Email : epcon@epcon.co.id